

# Заполнение путевого листа легкового автомобиля

## Запуск приложения «Автолист-ТС»

### Установка Java

Вход в систему осуществляется на странице <http://avtolist-ts.ru/fillOnLine.html>. Для работы системы требуется установка Java, если на Вашем компьютере отсутствует Java система выдаст информационное сообщение и выведет кнопку «Установить Java» (Рис. 1).



Рис. 1

Нажав на эту кнопку Вы попадете на сайт Java.com, следуя инструкциям нужно произвести установку Java — это бесплатно и занимает не более 10 минут.

### Что такое Java?

*Программное обеспечение Java позволяет играть в сетевые игры, общаться с людьми по всему миру, подсчитывать проценты по ипотечным кредитам и просматривать трехмерные изображения. Приложения, которые написаны на языке программирования Java и доступ к которым можно получить из браузера, называются "апплетами". Крупные компании также используют апплеты Java для интранет-приложений и для систем электронной коммерции.*

### Обновление Java

Если на Вашем компьютере установлена устаревшая версия Java, то система выдаст информационное сообщение и выведет кнопку «Обновить Java» (Рис. 2).

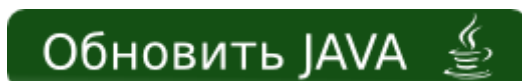


Рис. 2

Нажав на эту кнопку Вы попадете на сайт Java.com, следуя инструкциям нужно произвести обновление Java — это бесплатно и занимает не более 10 минут.

## Вход в систему

Для входа в систему нужно нажать кнопку «Заполнить лист». После нажатия начнется загрузка системы (Рис. 3).

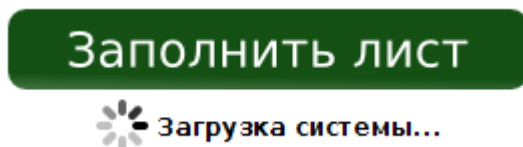


Рис. 3

Загрузка системы, как правило, занимает меньше минуты (зависит от скорости подключения к сети интернет). Во время загрузки система спросит разрешение на доступ к принтеру (Рис. 4).

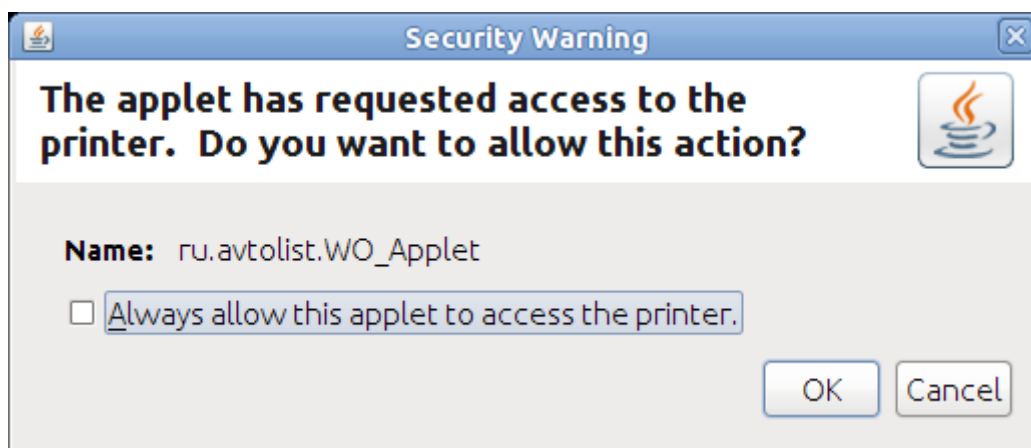


Рис. 4

**ВАЖНО!** Без разрешения на доступ к принтеру система не сможет произвести корректную загрузку (так как размеры бумаги, поля и др. настройки печати берутся из активного принтера) и не запустится.

Для продолжения загрузки системы необходимо нажать «OK».

## Работа с системой «Автолист-ТС»

### Элементы управления

Система «Автолист-ТС» состоит из трех основных элементов управления (Рис. 5)

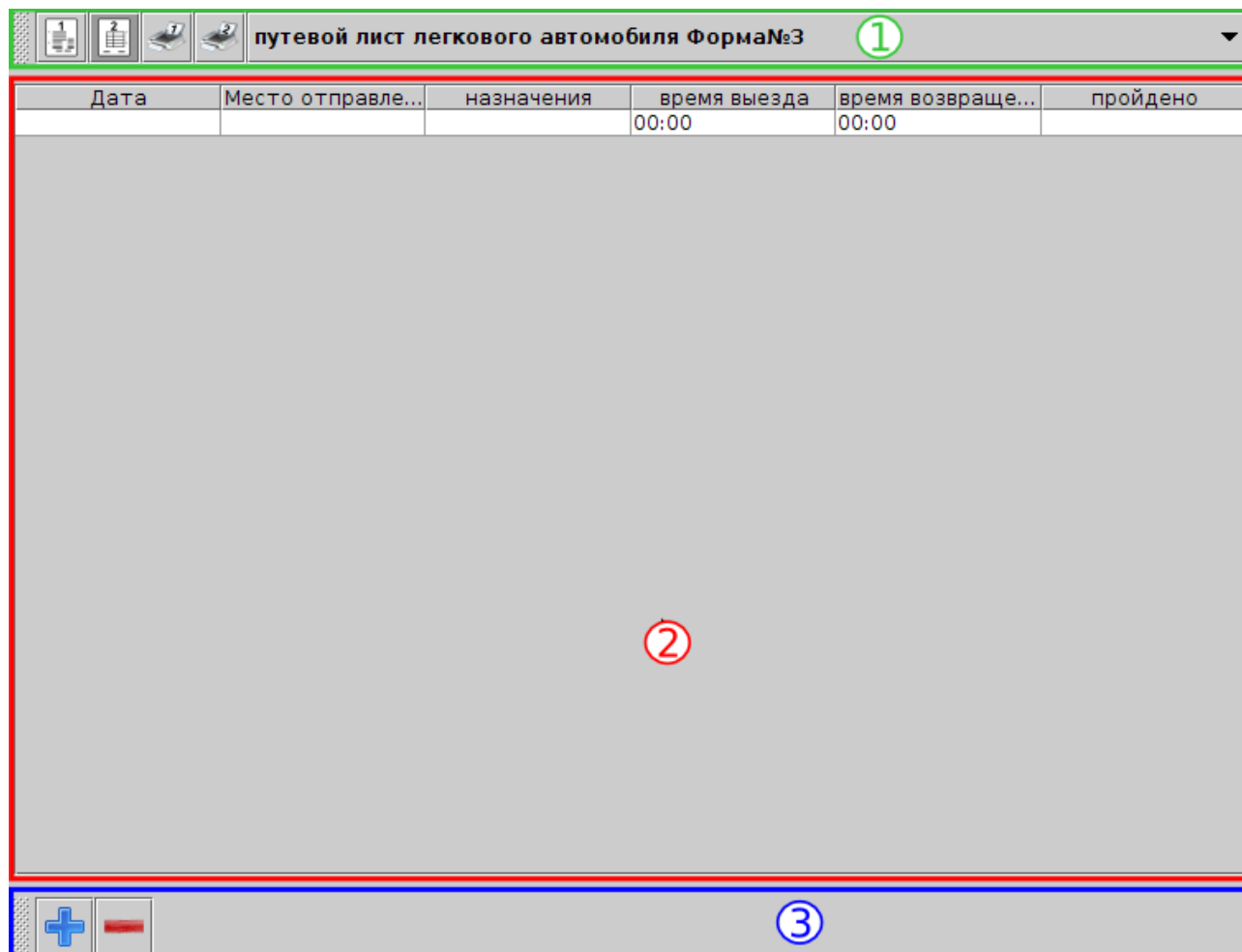


Рис. 5

1. Главная панель управления. Эта панель содержит кнопки смены областей и список выбора типа путевого листа.
2. Центральная панель. Эта панель отображает открытую область ( на Рис. 5 - это Форма заполнения обратной стороны путевого листа).
3. Вспомогательная панель управления. Кнопки меняются в зависимости от открытой области.

## Область заполнения лицевой стороны путевого листа

ПУТЕВОЙ ЛИСТ ЛЕГКОВОГО АВТОМОБИЛЯ			Серия:	№:
			с:	по:
Автомобиль:	Номер:	Гаражный №:		
Водитель:	Таб. №:	Удостоверение №:		
Организация:	Марка топлива:	Код топлива:		
	Летний расход:	Зимний расход:		
	Оплата за км:	Оплата за час:		
Начало работы:	8:00	Остаток к началу наряда:	0	Пробег:
Диспетчер:		Получено за время наряда:	0	при выезде:
Механик:		Остаток к концу наряда:	0	0
Окончание работы:	18:00	Израсходовано:	0	при возвращении:
Диспетчер:				0
Механик:				
Расчет произвел:				
		<b>Итого:</b>		
		<input type="button" value="Расчет"/> <input type="checkbox"/> Обратный		

Рис. 6 Область заполнения лицевой стороны путевого листа

Данная область содержит поля для внесения данных путевого листа и произведения расчета расхода топлива.

### Внесение данных

Данные (например: марка автомобиля, ФИО водителя, организация и т.д.) заносятся в текстовые поля. Дата устанавливается методом выбора в календаре. Время заносится либо как текст, либо меняется с помощью стрелок (вверх, вниз) на клавиатуре.

### Расчеты

Существует два варианта расчета:

1. **Прямой.** Основные данные это километраж (пробег при выезде и возвращении). Система ориентируясь на сезонный расход топлива вычисляет количество израсходованного топлива и остаток топлива в баке и заносит их в соответствующие поля.

*Например. При выезде в баке 20л и пробег автомобиля был 1000км., а при возвращении 1200км. Система вычисляет, что пройдено 200км. и по летнему расходу(8л) истрачено 16л. В графу «Израсходовано» заносится 16л. Вычисляется остаток в баке 4л.*

2. **Обратный.** В данном случае исходными данными выступает топливо. Система вычисляет количество потраченного топлива и на основании этих данных заполняет количество пройденных километров и конечный километраж.

*Например. При выезде в баке 12л. За рейс получено 10л. При возвращении в баке 2л. Система вычисляет, что потрачено 20л. и по летней норме(8л.) этого хватило на 160 км. В пройденный км. записывается 160км. и конечный километраж пересчитывается.*

## Область заполнения оборотной стороны

Дата	Место отправления	назначения	время выезда	время возвращения	пройдено
16.11.2011	Мира, 5	Мира, 177	08:30	12:30	50
16.11.2011	Мира, 177	Мира, 5	12:30	18:30	50

Рис. 7 Область заполнения лицевой стороны путевого листа

Данная область содержит таблицу для занесения точек маршрута. Строчки добавляются и удаляются при помощи кнопок на вспомогательной панели (+ и -).

На основании данных внесенных в этой области система рассчитывает время проведенное на маршруте и общий километраж. Эти данные выводятся на оборотной стороне путевого листа.

## Области печати лицевой и оборотной стороны

путевой лист легкового автомобиля Форма №3

Место для штампа организации

Типовая межотраслевая форма №3  
Утверждена постановлением Госкомстата России от 26.11.97 №78

Путевой лист легкового автомобиля №1 серия

16 Ноябрь 2011г.

Организация

Формы по ОКУД по ОКПО

Коды 0045001

Марка автомобиля

Государственный номерной знак

Гаражный номер

Водитель

Фамилия, имя, отчество

Табельный номер

Удостоверение №

Класс

Перевозимая нагрузка стандартная, ограничена

вспомогательная

вспомогательная

Регистрационный №

Серия №

Задание водителю

Автомобиль технически исправен

В распоряжении

Показания одометра, км 1000

Выезд разрешен

Механик

подпись

расшифровка подписи

Адрес выезда

Автомобиль в технически исправном состоянии принят водителем

подпись

расшифровка подписи

Время выезда из гаража, ч, мин 08:00

Горючее

марка

код

Диспетчер-водитель

подпись

расшифровка подписи

Дискинет горючего

Время въезда в гараж, ч, мин 18:00

Выдано

количество, л

по заправочному билету

10.0

Рис. 8 Область печати лицевой стороны путевого листа

Переход в данные области осуществляется с помощью кнопок Рис 9.



Рис. 9

Область представляет собой систему предварительного просмотра путевого листа. На вспомогательной панели расположены кнопки управления масштабом и выпадающий список с масштабом (Рис. 10), а так же кнопки печати и настройки листа (Рис. 11).

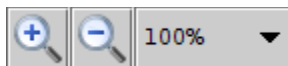


Рис. 10



Рис. 11

По умолчанию лист настроен на бумагу формата А4. Изменить размеры бумаги и размеры полей можно с помощью кнопки «шестеренки» (Рис. 11).